

Clé de détermination des ordres et de quelques familles facilement identifiables d'insectes d'Europe

La clé de détermination ne permet d'identifier que des imagos, soit des insectes adultes, et exclut donc les stades larvaires. Cette remarque est importante car, par exemple, les larves des orthoptères ou hétéroptères normalement ailés à l'âge adulte, sont aptères ou munies de très petits fourreaux alaires, mais ressemblent aux imagos.

1a Insecte aptère ou avec des ailes rudimentaires. 2

1b Insecte ailé. 23

2a Insecte au corps long et mince, ressemblant à une branchette lorsque les pattes sont étendues contre le corps. **Phasmoptères (=Chéleutoptères) Phasmes**

2b Insecte différent. 3

3a Insecte possédant des pattes postérieures sauteuses, plus longues et plus musclées que les autres pattes. **Orthoptères 58**

3b Insecte différent. 4

4a Minuscule insecte blanc et mou, de moins de 2 mm de long, vivant sous terre et dépourvu d'yeux et d'antennes; les pattes antérieures sont dirigées vers l'avant. **Protooures**

4b Insecte différent. 5

5a Petit insecte aplati vivant sur les plantes et protégé par une écaille protectrice cireuse ou une couche farineuse. **Homoptères Coccoidea Cochenilles femelles**

5b Insecte différent. 6

6a Abdomen terminé par des cerques ou d'autres appendices. 7

6b Abdomen dépourvu de cerques ou d'autres appendices. 14

7a Appendices abdominaux longs à très longs et bien visibles. 8

7b Appendices abdominaux courts et cachés sous l'abdomen. 12

8a Trois cerques filiformes. **Thysanoures 9**

8b Deux appendices terminant l'abdomen. 10

9a Insectes aux yeux composés petits, ne possédant pas d'ocelles, vivant dans les maisons. **Lepismatidae**

9b Insectes aux yeux composés plus grands, possédant des ocelles, vivant sous les pierres. **Machilidae**

10a Appendices abdominaux formant une paire de pinces. 11

10b Appendices abdominaux courts et robustes. **Diploure Projapygidae**

10c Longs cerques abdominaux. **Diploures Campodeidae**

11a Tarses de 3 articles. Imago pigmenté. **Dermaptères Forficules= perce-oreilles**

11b Tarse de 1 article. Insecte dépigmenté vivant sous terre. **Diploure Japygidae**

12a Petit insecte de moins de 3 mm de long, à tête prolongée en un rostre; ailes rudimentaires.
Mecoptères Boreidae Borée *Boreus hyemalis*

12b Tête non prolongée par un rostre. 13

13a Très petit à minuscule insecte solitaire ou grégaire mais ne vivant pas en colonie, habitant l'humus, la mousse ou au bord des collections d'eau, et présentant sous l'abdomen une fourche lui permettant de bondir. **Collemboles**

13b Insecte différent, xylophage et vivant en colonie. **Isoptères Termites**

14a Insecte parasite aplati dorso-ventralement ou latéralement, vivant dans les plumes des oiseaux, les poils des mammifères, les nids ou les literies. 15

14b Insecte non aplati ni parasite. 20

15a Insecte sauteur aplati latéralement. **Siphonaptères Puces**

15b Insecte non sauteur aplati dorso-ventralement. 16

16a Insecte minuscule, à peine visible à l'œil nu, à tête non encastrée dans le thorax. 17

16b Insecte petit à moyen, à tête encastrée dans le thorax. 18

17a Tête large portant des pièces buccales broyeuses; prothorax distinct du reste du thorax. **Mallophages Poux des oiseaux**

17b Tête très étroite portant des pièces buccales suceuses; tous les segments thoraciques sont soudés en un seul. **Anoploures Poux**

18a Insectes présentant des antennes très courtes et des pattes fortes armées de griffes puissantes. 19

18b Insecte présentant des antennes plus longues que la tête, à pattes normales. **Hétéroptères Cimicidae Punaise des lits *Cimex lectularius***

19a Insecte parasite des chauves-souris, à fine tête repliée vers l'arrière sur le thorax. **Diptères Nycteribiidae**

19b Insecte à tête aussi large que le corps, parasite d'oiseaux ou de mammifères. **Diptères Hippoboscidae**

20a Abdomen présentant un étranglement en "taille de guêpe". **Hyménoptères** 135

20b Insecte différent. 21

21a Corps couvert de poils, aux ailes vestigiales. **Lépidoptères**

21b Corps glabre. 22

22a Insecte vivant dans les matières sèches, dont la tête est aussi large que le corps. **Psocoptères**

22b Insecte aspirant la sève des plantes, à tête plus étroite que le corps et présentant, sur la face dorsale de l'abdomen, deux petits tubes. **Homoptères Aphoidea Pucerons**

- 23a Insecte présentant une seule paire d'ailes. 24
- 23b Insecte présentant deux paires d'ailes, dont éventuellement une paire durcie et protégeant la seconde paire d'ailes. 27
- 24a Abdomen sans prolongements filiformes. 25
- 24b Abdomen avec prolongements filiformes. 26
- 25a Ailes antérieures membraneuses, ailes postérieures transformées en une paire de balanciers en forme de minuscules haltères. **Diptères** 121
- 25b Insecte de moins de 4 mm de long, aux ailes antérieures transformées en une paire de balanciers en forme de minuscules haltères, ailes postérieures membraneuses à nervation très réduite. **Strepsiptères mâles**
- 26a Ailes possédant de nombreuses nervures. **Ephéméroptères Ephémères= mouches de mai**
- 26b Insecte de moins de 5 mm de long, aux ailes ne présentant qu'une seule nervure bifurquée. **Homoptères Coccoidea Cochenilles mâles**
- 27a Ailes antérieures entièrement ou partiellement dures, coriaces et opaques. 28
- 27b Les deux paires d'ailes entièrement membraneuses, éventuellement recouvertes de poils ou d'écailles opaques. 33
- 28a Ailes antérieures dures, coriaces et opaques dans leur partie antérieure, mais membraneuses et transparentes vers leur extrémité. **Hétéroptères** 65
- 28b Ailes antérieures entièrement dures, coriaces et opaques. 29
- 29a Ailes antérieures sans nervures. 30
- 29b Ailes antérieures nervurées. 31
- 30a Abdomen non terminé par une paire de pinces. **Coléoptères** 155
- 30b Abdomen terminé par une paire de pinces. **Dermaptères Forficules= perce-oreilles**
- 31a Insecte possédant des pattes postérieures sauteuses, plus longues et plus musclées que les autres pattes. **Orthoptères** 58
- 31b Insecte ne possédant pas de pattes postérieures sauteuses. 32
- 32a Pièces buccales broyeuses. **Dictyoptères** 64
- 32b Pièces buccales transformées en un rostre piqueur et suceur. **Homoptères Cercopoidea Cercopes**
- 33a Très petit insecte floricole allongé, aux ailes étroites et frangées de poils. **Thysanoptères Thrips**
- 33b Insecte différent. 34
- 34a Tête prolongée par un "bec" disposé verticalement, c'est-à-dire perpendiculairement au plan du corps. **Mécoptères** 35
- 34b Tête différente. 36

35a Insecte aux pattes postérieures longues d'environ la longueur du corps, aux ailes généralement tachetées et à l'extrémité de l'abdomen recourbé et terminé par deux valves chez le mâle. **Panorpidae**
Panorpes= mouches scopions

35b Insecte aux très longues pattes grêles (pattes postérieures deux fois plus longues que le corps), se suspendant par les pattes antérieures. **Bittacidae**

36a Ailes généralement au moins partiellement recouvertes d'écailles le plus souvent colorées; corps poilu et pièces buccales généralement en forme de trompe enroulée au repos. **Lépidoptères** 99

36b Insecte différent. 37

37a Ailes présentant de nombreuses nervures transversales, reliant les nervures longitudinales et donnant aux ailes un aspect réticulé. 38

37b Ailes présentant peu de nervures transversales. 42

38a Abdomen se terminant par deux ou trois cerques filiformes. 39

38b Abdomen ne présentant pas de cerques filiformes. 40

39a Ailes repliées verticalement au repos au-dessus de l'abdomen, les antérieures beaucoup plus grandes que les postérieures. **Ephéméroptères Ephémères= mouches de mai**

39b Ailes repliées à plat sur l'abdomen au repos, les postérieures de taille égale ou supérieure aux antérieures. **Plécoptères Perles**

40a Antennes très courtes. **Odonates Libellules et demoiselles** 49

40b Antennes plus longues que la largeur de la tête. 41

41a Tarses composés de trois articles. **Plécoptères Perles**

41b Tarses composés de cinq articles. **Névroptères** 90

42a Ailes très velues, couvertes de nombreux poils. **Trichoptères Phryganes**

42b Ailes non nettement velues. 43

43a Minuscule insecte recouvert d'une substance poudreuse blanche. 44

43b Insecte différent, aux ailes transparentes. 45

44a Ailes disposées à plat sur l'abdomen. **Homoptère Aleyrodoidea Aleurodes= mouches blanches**

44b Ailes disposées en toit sur l'abdomen. **Névroptères Coniopterygidae**

45a Tarses composés de un à trois articles. 46

45b Tarses composés de quatre à cinq articles. 48

46a Ailes postérieures de taille égale ou supérieure aux ailes antérieures. **Plécoptères Perles**

46b Ailes postérieures de taille inférieure aux ailes antérieures. 47

47a Minuscule insecte aux antennes composées de 12 articles ou plus. **Psocoptères Psoques= poux des**

livres

- 47b Insecte grand à minuscule aux antennes composées de 10 articles ou moins, et aux pièces buccales en forme de rostre piqueur. **Homoptères** 181
- 48a Ailes antérieures et postérieures de même taille. **Isoptères Termites**
- 48b Ailes postérieures nettement plus petites que les antérieures. **Hyménoptères** 139
- 49a Insecte grêle, aux ailes postérieures de taille et de forme semblables aux ailes antérieures, rassemblées au-dessus de l'abdomen ou formant entre elles un angle droit au repos; yeux nettement séparés.
Zygotères Demoiselles 50
- 49b Insecte plus massif, aux ailes postérieures plus larges à la base que les ailes antérieures, toujours étalées horizontalement au repos; yeux se touchant ou séparés par une distance inférieure à celle séparant les antennes. **Anisoptères Libellules** 53
- 50a Bord antérieur de la base des ailes avec de nombreuses nervures transversales. **Calopterygidae**
- 50b Bord antérieur de la base des ailes avec seulement deux nervures transversales. 51
- 51a Ptérostigma (=tache vers l'extrémité du bord antérieur de l'aile) surmontant deux à quatre cellules.
Lestidae
- 51b Ptérostigma surmontant une cellule à une cellule et demie. 52
- 52a Tête présentant dorsalement deux taches ou une seule fine ligne claire. **Coenagrionidae**
- 52b Tête présentant dorsalement deux fines lignes claires. **Platycnemididae**
- 53a Yeux complètement séparés. **Gomphidae**
- 53b Yeux se touchant, au moins en un point. 54
- 54a Yeux se touchant en un seul point. **Cordulegastridae**
- 54b Yeux se touchant sur une ligne plus ou moins longue. 55
- 55a Petits triangles rectangles dessinés par les nervures vers la base des ailes orientés dans la même direction aux ailes antérieures et postérieures. **Aeshnidae**
- 55b Petits triangles rectangles dessinés par les nervures vers la base des ailes orientés dans des directions perpendiculaires aux ailes antérieures et postérieures. 56
- 56a Bord postérieur des yeux sans indentation. **Libellulidae**
- 56b Bord postérieur des yeux présentant une indentation. 57
- 57a Ailes antérieures présentant 7 à 10 nervures transversales dans la moitié basale du bord antérieur.
Corduliidae
- 57b Ailes antérieures présentant 13 à 15 nervures transversales dans la moitié basale du bord antérieur.
Macromiidae
- 58a Pattes antérieures fortement élargies, en forme de pelles fouisseuses. **Gryllotalpidae** *Gryllotalpa*
Courtilières= taupes-grillons

58b Pattes antérieures non fortement élargies. 59

59a Antennes plus longues que le corps; long ovipositeur à l'extrémité de l'abdomen chez la femelle.
Ensifères 60

59b Antennes plus courtes que le corps; pas de long ovipositeur à l'extrémité de l'abdomen chez la femelle. **Cælifères 61**

60a Corps plutôt aplati latéralement; tarses de quatre articles; cerques abdominaux courts, mais long ovipositeur à l'extrémité de l'abdomen chez la femelle. **Tettigoniidae Sauterelles**

60b Corps plutôt aplati dorsoventralement; tarses de trois articles; cerques abdominaux longs, et long ovipositeur à l'extrémité de l'abdomen chez la femelle. **Gryllidae Grillons**

61a Insecte de très petite taille, très carapacé, au pronotum prolongé vers l'arrière et recouvrant une partie ou tout l'abdomen. **Tetrigidae Tétrix**

61b Insecte de grande à petite taille au pronotum ne s'étendant pas vers l'arrière. 62

62a Coupure longitudinale étroite et profonde sur la partie antérieure du vertex (=partie supérieure de la tête située entre et derrière les yeux) anguleux et pointu: le sillon fastigial. **Pyrgomorphidae Pyrgomorphe à tête conique *Phyrgomorpha conica***

62b Insecte ne présentant pas cette particularité morphologique. 63

63a Tubercule cylindrique bien développé entre les hanches des pattes antérieures. **Catanpodidae Criquets (partim)**

63b Pas de tubercule cylindrique bien développé entre les hanches des pattes antérieures, parfois seulement un petit tubercule conique. **Acrididae Criquets (partim)**

64a Insecte de forme ovale aux pattes antérieures non spécialisées. **Blattodea Blattes= cafards= cancrelats**

64b Insecte allongé, aux pattes antérieures ravisseuses, pourvues d'épines permettant de saisir les proies. **Mantodea Mantes**

65a Antennes visibles du dessus de l'insecte; insecte terrestre (=Géocorises) ou vivant sur la surface de l'eau (=Amphibicorises). **Gymnocérates 66**

65b Antennes petites non visibles du dessus de l'insectes; insecte vivant sous l'eau (= Hydrocorises). **Cryptocérates 86**

66a Insecte vivant sur la surface de l'eau. **Amphibicorises 67**

66b Insecte terrestre. **Géocorises 71**

67a Tête au moins cinq fois plus longue que large. **Hydrometridae**

67b Tête au plus trois fois plus longue que large. 68

68a Scutellum présent. 69

68b Scutellum absent. 70

69a Insecte d'environ 3 mm; antennes de quatre articles. **Mesoveliidae**

- 69b Insecte de moins de 2 mm; antennes de cinq articles. **Hebridae**
- 70a Fémurs postérieurs dépassant l'extrémité de l'abdomen. **Gerridae**
- 70b Fémurs postérieurs ne dépassant pas l'extrémité de l'abdomen. **Veliidae**
- 71a Antennes de cinq articles. 72
- 71b Antennes de quatre articles. 75
- 72a Tarses de deux articles. **Acanthostomatidae**
- 72b Tarses de trois articles. 73
- 73a Tibias fortement épineux; insecte foncé, souvent à reflets métalliques. **Cydnidae**
- 73b Pas de fortes épines sur les tibias, ou, s'il y en a, insecte très velu. 74
- 74a Scutellum atteignant l'extrémité de l'abdomen et pronotum sans prolongements latéraux. **Scutelleridae**
- 74b Scutellum n'atteignant pas l'extrémité de l'abdomen, ou, si c'est le cas, pronotum avec des prolongements latéraux s'étendant jusque près des yeux. **Pentatomidae**
- 75a Corps de plus de 4,5 mm de long et rostre plus ou moins recourbé au repos mais non appliqué sur la face ventrale. 76
- 75b Rostre appliqué, au repos, contre la face ventrale du corps ou, s'il est recourbé, corps de moins de 4,5 mm de long. 77
- 76a Rostre de trois articles. **Reduviidae**
- 76b Rostre de quatre articles. **Nabiidae**
- 77a Base coriace des ailes couverte de réticulations. **Tingidae**
- 77b Pas de réticulations. 78
- 78a Tarses de deux articles. **Aradidae**
- 78b Tarses de trois articles. 79
- 79a Pas d'ocelles. 80
- 79b Ocelles présents. 81
- 80a Insecte rouge et noir et de plus de 8 mm de long. **Pyrrhocoridae**
- 80b Insecte de moins de 8 mm de long ou, s'il est plus long, non coloré de rouge et noir. **Miridae**
- 81a Rostre ne s'étendant pas sous la face ventrale de la tête au repos; insecte floricole. **Anthocoridae**
- 81b Rostre s'étendant sous la face ventrale de la tête au repos. 82
- 82a Insecte vivant au bord des eaux, aux grands yeux et au rostre de trois articles. **Saldidae**
- 82b Rostre de quatre articles. 83

- 83a Membrane comportant au plus cinq nervures plus ou moins parallèles; si l'insecte est brachyptère (=à ailes courtes), abdomen brun foncé ou noir. **Lygaeidae**
- 83b Membrane comportant au moins six nervures plus ou moins parallèles; si l'insecte est brachyptère, abdomen vert ou jaunâtre marqué de rouge ou de noir. 84
- 84a Tête presque aussi large que la base du pronotum; quatrième article de l'antenne incurvé. **Alydidae**
- 84b Tête beaucoup plus étroite que la base du pronotum; quatrième article de l'antenne droit. 85
- 85a Aile antérieure à partie coriace bien visible; insecte brunâtre. **Coreidae**
- 85b Aile antérieure en grande partie membraneuse; insecte rougeâtre ou noirâtre. **Rhopalidae**
- 86a Scutellum invisible. **Corixidae Corises**
- 86b Scutellum visible. 87
- 87a Abdomen terminé par un fin tuba rigide. **Nepidae Nèpe *Nepa cinerea* et ranâtre *Ranatra linearis***
- 87b Pas de tuba abdominal. 88
- 88a Insecte aussi épais que large. **Notonectidae Notonectes**
- 88b Insecte aplati. 89
- 89a Fémurs antérieurs très épais et ailes antérieures complètement développées, masquant les segments abdominaux. **Naucoridae**
- 89b Fémurs antérieurs non très épaissis et ailes antérieures incomplètement développées, laissant visibles les segments abdominaux. **Aphelocheiridae *Aphelocheirus aestivalis***
- 90a Pattes antérieures ravisseuses. **Mantispidae**
- 90b Pattes antérieures non ravisseuses. 91
- 91a Prothorax très allongé, formant une sorte de "cou". **Raphidiidae**
- 91b Prothorax non allongé en forme de "cou". 92
- 92a Antennes terminées en massues. 93
- 92b Antennes non terminées en massue. 94
- 93a Antennes plus longues que la moitié de la longueur de l'aile antérieure. **Ascalaphidae Ascalaphes**
- 93b Antennes plus courtes que la moitié de la longueur de l'aile antérieure. **Myrmeleontidae Fourmilions**
- 94a Mâle présentant des antennes plumeuses; femelle présentant un ovipositeur. **Dilaridae**
- 94b Ni antennes plumeuses, ni ovipositeur. 95
- 95a Nervures non bifurquées au bord des ailes. **Sialidae**
- 95b Nervures bifurquées au bord des ailes. 96
- 96a Ailes tachetées. **Osmylidae**

96b Ailes non tachetées. 97

97a Nervure sous-costale atteignant la première nervure radiale. **Sisyridae**

97b Nervure sous-costale n'atteignant pas la première nervure radiale. 98

98a Insecte de taille moyenne, verdâtre ou rosé, à antennes filiformes. **Chrysopidae Chrysopes**

98b Insecte de petite taille, gris ou brun, à antennes moniliformes (=en forme de chapelet). **Hemerobiidae**

99a Antennes terminées en massues; ailes relevées au repos ou étalées, mais alors les ailes gauches et droites ne se touchent pas. **Rhopalocères (=papillons diurnes)** 100

99b Antennes non terminées en massue; ailes disposées, au repos, en toit ou à plat au-dessus de l'abdomen. **Hétérocères (=papillons nocturnes)** 104

100a Tête aussi large que le prothorax, portant des antennes très écartées; au repos, les ailes antérieures sont dressées et les postérieures disposées à plat. **Hesperidae**

100b Tête plus étroite que le prothorax, portant des antennes rapprochées; ailes antérieures et postérieures disposées de la même façon au repos, soit relevées, soit étalées. 101

101a Petit papillon souvent brun ou bleu (parfois vert ou avec des plages orangées), aux yeux entourés d'un liseré blanc. **Lycaenidae**

101b Papillon différent. 102

102a Pattes antérieures atrophiées. **Nymphalidae (y compris les Satyridae parfois considérés séparément)**

102b Pattes antérieures normalement développées. 103

103a Ailes principalement blanches ou jaunes avec éventuellement un petit nombre de grosses taches noires (mais sans rouge), surtout au bord des ailes, ou ailes orangées, mais dans ce dernier cas ne présentant pas de damier. **Pieridae**

103b Ailes autrement colorées, souvent jaunes avec de longues raies noires, chaque aile postérieure portant souvent une "queue". **Papilionidae**

104a Papillon actif le jour, aux ailes assez étroites et aux antennes progressivement élargies vers l'extrémité. 105

104b Papillon différent. 106

105a Ailes antérieures foncées à reflets métalliques, avec souvent des taches rouges (ou blanches, ou jaunes) s'étendant plus ou moins. **Zygaenidae Zygènes**

105b Ailes transparentes à bords sombres; abdomen jaune et noir faisant ressembler l'insecte à une guêpe. **Sesiidae Sésies**

106a Papillon à longues pattes et aux ailes divisées en deux, trois ou quatre lamelles plumeuses. **Pterophoridae**

106b Papillon différent. 107

107a Très petit papillon grégaire, longiligne, blanc moucheté de noir. **Yponomeutidae Yponomeuta**

107b Papillon différent. 108

108a Petit papillon aux reflets métalliques, dont les mâles, aux antennes excessivement longues, dansent en essaims le jour. **Incurvariidae Adelinae Adèles**

108b Papillon différent. 109

109a Papillon de taille moyenne à grande, à l'abdomen au moins aussi épais que la largeur des ailes antérieures au tiers de leur longueur (en partant de la base). **Sphingidae Sphinx**

109b Abdomen relativement moins large. 109bis

109bis a Papillons petits à minuscules, aux longues antennes et aux ailes étroites et pointues avec une grande frange de poils à l'arrière des ailes postérieures. **Tineidae, Gracillariidae, Yponomeutidae (partim) et autres familles**

109bis b Papillon différent. 110

110a Papillon de petite taille, aux ailes transparentes portant des écailles et des soies éparses et sombres, au corps très velu. **Psychidae**

110b Papillon différent. 111

111a Papillon de taille moyenne à grande, aux antennes plus courtes que la largeur du thorax, et aux ailes antérieures et postérieures à peu près de mêmes forme et taille. **Hepialidae**

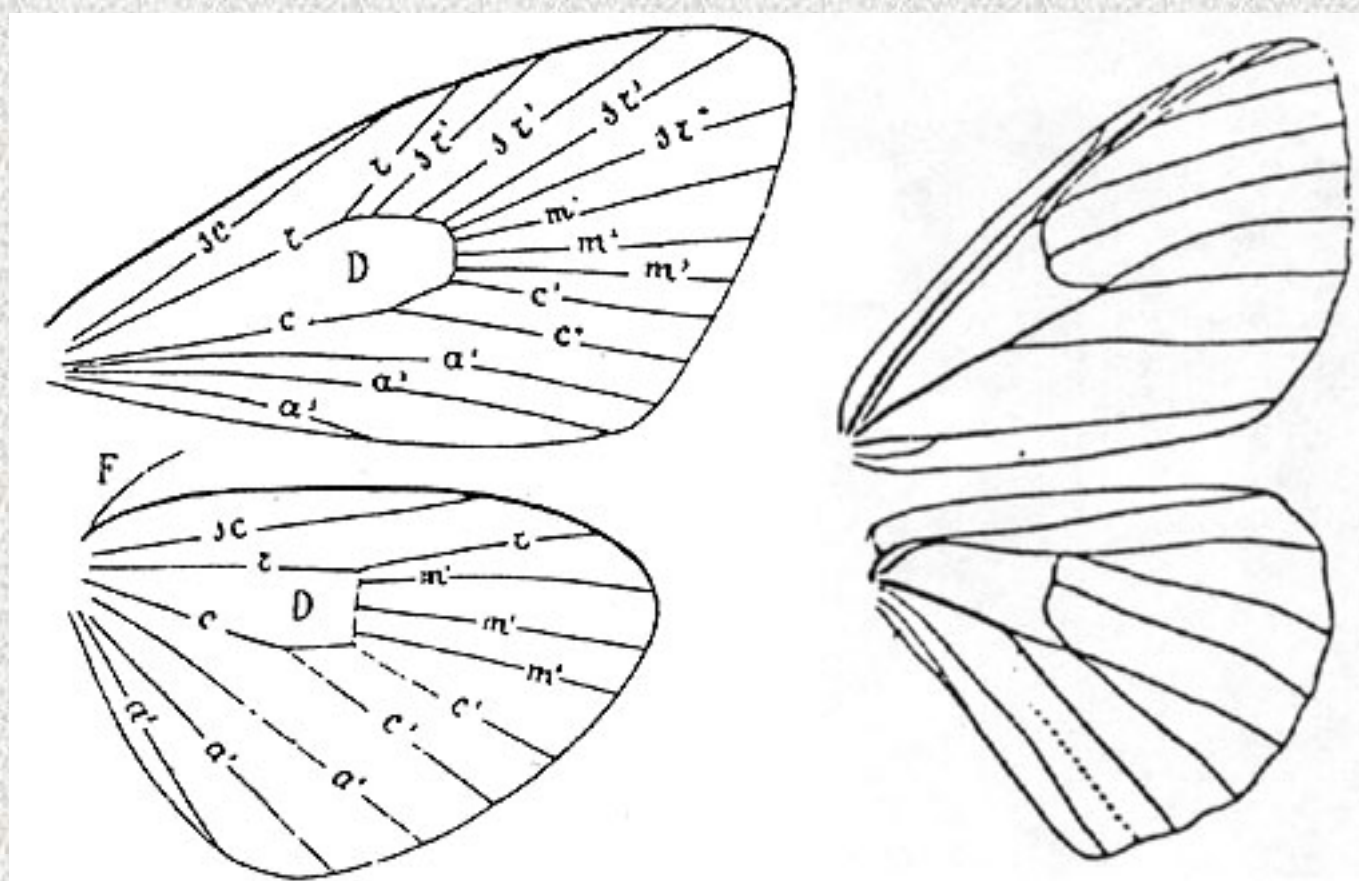
111b Antennes plus longues que la largeur du thorax; ailes antérieures et postérieures de taille et forme différentes. 112

112a Ailes antérieures de forme presque rectangulaire, l'angle apical étant proche de 90°. **Tortricidae**

112b Ailes antérieures non rectangulaires. 113

113a Trois nervures anales aux ailes postérieures. 114

113b Deux nervures anales au plus aux ailes postérieures. 115



114a Petits papillons dont les organes tympanaux sont présents et bien visibles à la base de l'abdomen.

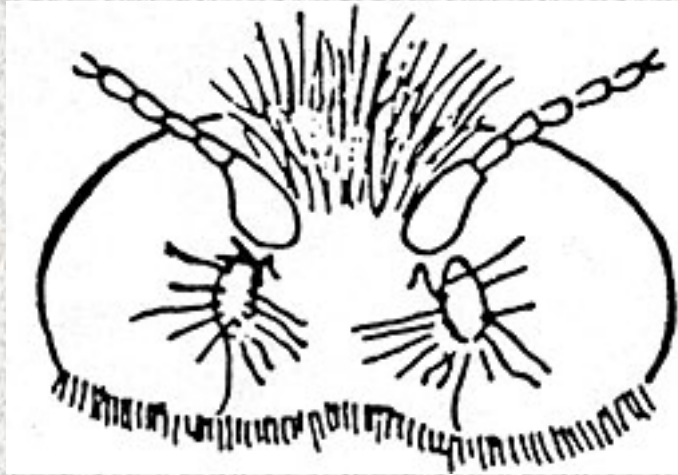
Pyralidae

114b Organes tympanaux absents. **Cossidae**

115a Ailes antérieures courbées à leur extrémité, en forme de faux, de crochet. **Drepanidae**

115b Ailes antérieures non courbées à leur extrémité. 116

116a Organe tympanique sur l'abdomen; présence de chaetosema (=organe sensoriel en renflement pourvu de soies et situé sur la tête, près de l'angle de l'œil, derrière les antennes); ailes tenues de façon typique, complètement étales au repos. **Geometridae** **Phalènes**



Localisation des chaetosema (d'après Leclercq et al., 1985).

116b Organe tympanique sur le métathorax; ailes disposées autrement au repos. **Noctuoidea** 117

116c Pas d'organe tympanique; ailes disposées autrement au repos; papillons très velus, aux antennes pectinées. **Bombycoidea** 120

117a Pas de trompe. **Lymantriidae**

117b Une trompe fonctionnelle. 118

118a Couleurs souvent vives, avec des ailes antérieures marbrées noir (ou brun) et blanc (ou jaune orangé) et ailes postérieures souvent orange tacheté, ou ailes entièrement blanches avec quelques mouchetures blanches. **Arctiidae** **Ecailles**

118b Aspect différent. 119

119a Nervures médianes M2 et M3 aussi rapprochées l'une de l'autre que le sont les autres nervures atteignant le bord de l'aile antérieure. **Noctuidae** **Noctuelles**

119b Nervures médianes M2 et M3 plus éloignées l'une de l'autre que le sont les autres nervures atteignant le bord de l'aile antérieure. **Notodontidae** **Notodontes** et **Phalènes**

120a Grand ocelle présent sur chaque aile. **Saturniidae** **Paons**

120b Pas d'ocelle sur les ailes, tout au plus un point blanc. **Lasiocampidae**

121a Antennes de 6 à 40 articles, généralement plus longues que la tête. **Nématocères** 123

121b Antennes de 3 articles, généralement plus courtes que la tête. 122

122a Soie antennaire terminale. **Brachycères** 130

122b Soie antennaire latérale. **Cyclorhaphes** 134

123a Antennes épaisses et boudinées. 124

123b Antennes minces et longues. 125

124a Ocelles présents. **Bibionidae**

124b Ocelles absents. **Simuliidae**

125a Mésonotum avec une suture en forme de V. **Tipulidae**

125b Mésonotum sans suture en forme de V. 126

126a Ocelles présents. **Sciaridae Mouches des champignons**

126b Ocelles absents. 127

127a 4 nervures au plus atteignent le bord de l'aile. **Cecidomyidae**

127b 6-8 nervures au plus atteignent le bord de l'aile. 128

127c 10-11 nervures au plus atteignent le bord de l'aile. 129

128a Thorax surplombant la tête. **Chironomidae Chironomes**

128b Thorax bombé mais ne surplombant pas la tête. **Ceratopogonidae**

129a Ailes et corps peu ou non velus. **Culicidae Moustiques**

129b Ailes et corps très velus. **Psychodidae**

130a Dernier article des tarsi portant trois pelotes. 131

130b Dernier article des tarsi portant deux pelotes et une soie. 132

131a Cuillerons alaires (=lobe postérieur à la base des ailes) développés. **Tabanidae Taons**

131b Cuillerons alaires réduits ou nuls. **Rhagionidae**

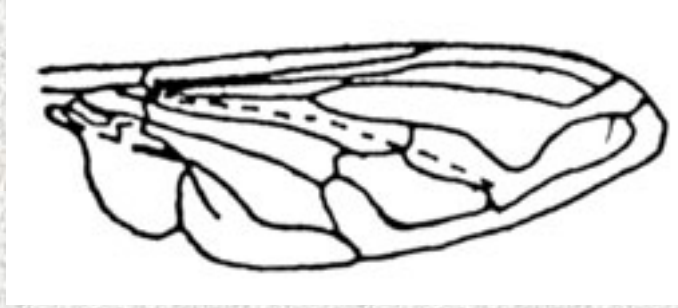
132a Sillon bien marqué entre les yeux. **Asilidae**

132b Pas de sillon marqué entre les yeux. 133

133a Longue trompe dans le prolongement du corps. **Bombylidae**

133b Trompe non disposée dans le prolongement du corps. **Empididae**

134a Pas de suture frontale. **Aschizes** Fausse nervure alaire, épaissement de la membrane alaire entre les nervures R et M; insecte souvent à aspect de guêpe ou d'abeille. **Syrphidae Syrphes**



Fausse nervure (en pointillé) des Syrphidae (d'après Leclercq et al., 1985).

134b Suture frontale présente au-dessus des antennes. **Schizophores**

135a Antennes avec plus de 13 articles. 136

135b Antennes avec 13 articles au plus. 138

136a Antennes coudées. **Chalcididae**

136b Antennes non coudées. 137

137a Abdomen très comprimé latéralement avec un grand premier segment. **Cynipidae**

137b Abdomen non comprimé. **Ichneumonidae**

138a Pétiole abdominal (= fin rétrécissement du premier segment de l'abdomen) avec un nœud souvent surmonté d'une écaille. **Formicidae femelles (après perte des ailes) et ouvrières**

138b Premier segment abdominal sans pétiole. **Mutillidae femelles**

139a Abdomen non étranglé à la base. **Symphytes** 140

139b Abdomen étranglé à la base. **Apocrites** 142

140a Antennes fortement dilatées en massues. **Cimbicidae**

140b Antennes non fortement dilatées en massues. 141

141a Insecte de petite taille, dont le tibia de la première patte porte deux éperons. **Tenthredinidae**
Tenthredès

141b Insecte de grande taille, dont le tibia de la première patte porte un seul éperon. **Siricidae**

142a Antennes avec plus de 13 articles. 143

142b Antennes avec 13 articles au plus. 147

143a Nervation réduite à une seule nervure. **Chalcididae**

143b Nervation non réduite à une seule nervure. 144

144a Abdomen très comprimé latéralement avec un grand premier segment. **Cynipidae**

144b Abdomen non comprimé. 145

145a Insecte de taille moyenne. **Ichneumonidae**

145b Insecte de très petite taille. 146

146a Segments abdominaux libres. **Aphidiidae**

146b Deux premiers segments abdominaux fusionnés. **Braconidae**

147a Insecte aux couleurs métalliques, de moins de 5 mm. **Chrysidae**

147b Insecte différent. 148

148a Nervation alaire plus ou moins réduite. 149

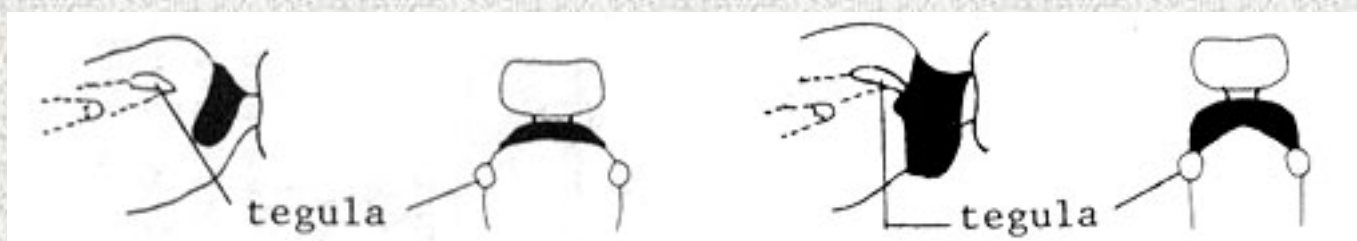
148b Nervation alaire normale. 150

149a Pétiole abdominal (= fin rétrécissement du premier segment de l'abdomen) avec un nœud souvent surmonté d'une écaille. **Formicidae**

149b Premier segment abdominal sans pétiole. **Scoliidae**

150a Pronotum touchant les tegulae. 151

150b Pronotum ne touchant pas les tegulae. 154



Illustrations montrant que le pronotum peut être distant des tegulae (à gauche) ou les toucher (à droite) (d'après Jacob-Remacle, 1989).

151a Yeux échancrés, en forme de croissants. 152

151b Yeux non échancrés. 153

152a Griffes simples. **Vespidae Guêpes**

152b Griffes dentées. **Eumenidae**

153a Insecte très velu. **Mutillidae mâles**

153b Insecte quasi glabre. **Pompilidae**

154a Insecte à allure de guêpe, peu velu, à poils simples sur le thorax. **Sphecidae**

154b Insectes velus, à poils plumeux, barbelés ou bifides sur le thorax. **Apoidea Abeilles S.L.**

155a Trois paires de palpes; les hanches des pattes postérieures atteignent au moins le deuxième sternite abdominal, les trois premiers segments abdominaux étant soudés. **Adéphages** 156

155b Deux paires de palpes; les hanches des pattes postérieures ne dépassent pas le premier sternite abdominal, les trois premiers segments abdominaux n'étant pas soudés. **Polyphages** 160

156a Insecte terrestre. 157

156b Insecte aquatique. 158

157a Elytres sans sillons réguliers, pourvus de taches colorées. **Cicindelidae Cicindèles**

157b Elytres avec des sillons réguliers, sans taches colorées. **Carabidae Carabes**

158a Insecte de petite taille, nageant en tournant à la surface des eaux, dont les yeux composés sont complètement partagés en une moitié inférieure et une moitié supérieure. **Gyrinidae Gyrins**

158b Insecte de petite à grande taille, différent. 159

159a Yeux saillants. **Hygrobiidae**

159b Yeux non saillants. **Dytiscidae Dytiques**

160a Elytres très courts, ne recouvrant pas tout l'abdomen, et tarses de cinq articles, ou élytres plus longs et tarses de cinq articles aux pattes antérieures et antennes coudées et terminée par une massue. 161

160b Insecte différent, dont les élytres recouvrent au moins la moitié de l'abdomen (sauf chez les *Meloe* femelles). 162

161a Elytres ne cachant que les deux premiers segments de l'abdomen. **Staphylinidae Staphylins**

161b Elytres recouvrant plus de deux segments abdominaux et pattes normales. **Silphidae Silphes et nécrophores**

161b Elytres recouvrant plus de deux segments abdominaux, ne laissant visibles que les deux derniers et pattes élargies en palettes aplaties et dentées. **Histeridae**

162a Elytres mous. 163

162b Elytres durs. 164

163a Hanches intermédiaires se touchant. **Cantharidae**

163b Hanches intermédiaires espacées. **Lycidae**

164a Tarses antérieurs et postérieurs de quatre articles. 165

164b Insecte différent. 170

165a Antennes coudées après le scape (=premier article basal). 166

165b Antennes non coudées après le scape. 167

166a Tête prolongée en un "museau" allongé et antennes en massues. **Curculionidae Charançons**

166b Tête non prolongée en un "museau". **Scolytidae Scolytes**

167a Antennes en massues. **Coccinellidae Coccinelles**

167b Antennes non en massues. 168

168a Antennes dentées ou pectinées. **Bruchidae Bruches**

168b Antennes filiformes ou moniliformes (=en chapelet). 169

169a Longues antennes insérées dans l'échancrure des yeux. **Cerambycidae Longicornes**

169b Antennes plus courtes insérées devant des yeux. **Chrysomelidae Chrysomèles**

- 170a Tarses antérieurs et intermédiaires de cinq articles, les postérieurs de quatre articles. 171
- 170b Tarses de cinq articles, les premiers souvent très petits et parfois en partie cachés. 172
- 171a Tête bien enfoncée dans le thorax, sans "cou" apparent; bouche dirigée vers l'avant. **Tenebrionidae**
Ténébrions
- 171b Tête bien dégagée, avec un "cou" visible; bouche dirigée vers le sol. **Meloidae** *Meloe*
- 172a Antennes faites d'un premier article allongé, les autres formant, après un coude, un peigne ou un éventail fait de lamelles pouvant se superposer. **Lamellicornes** 173
- 172b Antennes différentes. 174
- 173a Lamelles antennaires immobiles formant un peigne. **Lucanidae**
- 173b Lamelle antennaires mobiles formant un éventail. **Scarabeidae** **Scarabées, géotrupes et cétoines**
- 174a Antennes en massues. 175
- 174b Antennes non en massues, soit filiformes, soit moniliformes (=en chapelet). 180
- 175a Palpes au moins aussi longs que les antennes. **Hydrophilidae**
- 175b Antennes plus longues que les palpes. 176
- 176a Hanches antérieures saillantes et se touchant. 177
- 176b Hanches antérieures non saillantes, globuleuses et séparées par la saillie prosternale. 179
- 177a Tarses distinctement composés de cinq articles. **Anobiidae**
- 177b Tarses apparemment composés de quatre articles mais en réalité de cinq, les premiers étant très petits et en partie cachés. 178
- 178a Tête petite, verticale, encapuchonnée dans le pronotum. **Bostrychidae**
- 178b Tête plus grande, horizontale, proéminente, enfoncée au maximum jusqu'aux yeux dans le pronotum. **Lyctidae**
- 179a Tibias pouvant se loger dans les sillons des fémurs, et parfois le tout dans des sillons ventraux. **Dermestidae**
- 179b Pas de sillons fémoraux pour loger les tibias. **Nitidulidae**
- 180a Saillie prosternale sur le mésosternum, permettant à l'insecte de bondir lorsqu'il est couché sur le dos. **Elateridae** **Taupins**
- 180b Pas de saillie prosternale. **Buprestidae** **Buprestes ou richards**
- 181a Antennes très courtes, tarses de trois articles, rostre venant distinctement de la tête. **Auchénorhynques** 182
- 181b Antennes longues, tarses de un ou deux articles, rostre, s'il y en a un, semblant venir d'entre les pattes postérieures. **Sternorhynques** 186

182a Pronotum se prolongeant vers l'arrière au-dessus de l'abdomen. **Membracidae**

182b Pronotum ne se prolongeant pas vers l'arrière au-dessus de l'abdomen. 183

183a Hanches des pattes médianes courtes et se touchant presque. 184

183b Hanches des pattes médianes longues et très écartées. **Fulgoroidea Fulgoroïdes**

184a Trois ocelles; insectes de 2 cm ou plus. **Cicadidae Cigales**

184b De zéro à deux ocelles; petits insectes de moins de 2 cm. 185

185a Tibias des pattes postérieures avec seulement quelques épines. **Cercopidae Cercopes**

185b Tibias des pattes postérieures pourvus d'une ou de plusieurs rangées d'épines. **Cicadellidae Cicadelles**

186a Tarses de un article ou de deux articles dont le basal est petit. 187

186b Tarses de deux articles de longueur plus ou moins égales. 188

187a Un paire d'ailes. **Coccoidea Cochenilles mâles**

187b Deux paires d'ailes. **Aphoidea Pucerons**

188a Ailes antérieures non blanchâtres, à nervation saillante. **Psyllidae Psylles**

188b Ailes antérieures blanchâtres, à nervation réduite. **Aleyrodidae Aleurodes**